

مشروع التدريب المهني الموجه نحو التشغيل في مجال المهن الحرفية إعتماد المرشدين المهنيين بالأردن

الدراسة المسحية - إستعراض النتائج والمقترحات - نظرة مستقبلية

عمان - الاحد 26 سبتمبر 2021



Implemented by

giz Deutsche Gesellschaft
für Internationale
Zusammenarbeit (GIZ) GmbH

inbas
Institute for Vocational Training,
Labour Market and Social Policy

ibf
INTERNATIONAL
CONSULTING

محتويات العرض التقديمي

النهج المستخدم في الدراسة (الدراسة المسحية و الجلسات النقاشية)



النتائج الأساسية



توصيات للمضي فُدما



النهج المستخدم في الدراسة

الدراسة المسحية – العمل المكتبي

- رصد الوضع الراهن : الأنشطة المتعددة – المبادرات – التدريبات – المؤسسات – الجهات الداعمة – المسميات الوظيفية المرتبطة.
- مراعاة الخبرات والدراسات السابقة من محاولات تأهيل المرشدين المهنيين واخرين في الأردن.
- عمل تحليل لأصحاب المصلحة و تحديد الأطراف الرئيسية.



لقاءات نقاشية مع أصحاب المصلحة

- تم تطوير قائمة استرشادية بالأسئلة ونقاط النقاش
- عقد سلسلة من اللقاءات مع المؤسسات المعنية من أصحاب المصلحة (ممثلين على مستوى الإدارة والممارسين من هذه المؤسسات)
- عقد حلقات نقاشية مركزة مع المرشدين المهنيين





الأطراف المعنية

- **المؤسسات الحكومية – مثل:**
وزارة العمل, (MoL)
وزارة التربية (MoE)
وزارة الاقتصاد الرقمي والريادة (MoDEE)
هيئة تنمية وتطوير المهارات الفنية والتقنية (TVSDC)
مؤسسة التدريب المهني (VTC)
الجامعة الأردنية (JU)
جامعة البلقاء التطبيقية (BAU)
جامعة الاميرة سمية للتكنولوجيا (PSTU)
- **مؤسسات غير حكومية والقطاع الخاص مثل :**
الشركة الوطنية للتدريب والتشغيل (NET)
LOYAC
كلية لومينوس الجامعية التطبيقية (LTUC)
غرفة الصناعة الأردنية (JCI)
صندوق الملك عبدالله الثاني للتنمية (KAFD)
مؤسسة التعليم من اجل التشغيل

• منظمات دولية مثل :

- منظمة العمل الدولية (ILO)
- وكالة الأمم المتحدة لأغاثة وتشغيل اللاجئين الفلسطينيين (UNRWA)
- البنك الدولي (World Bank)
- التعاون الدولي الألماني (GIZ MoVE-HET)

مؤسسات حكومية	مؤسسات غير حكومية وقطاع خاص	مؤسسات دولية
8	6	4

مثال عما تمت مناقشته

• وجود خدمات التوجيه المهني (اشخاص محددین - وصف وظيفي - ادلة تشغيل... الخ)

• أداء المرشدين المهنيين

• مدى اثر هذا الأداء على المستفيدين

• مقترحات لزيادة التأهيل والسبيل الى ذلك

• توصيات (من المؤسسات والافراد)



اللقاءات الفردية



الحلقات النقاشية

طرق مقترحة لزيادة تأهيل المرشدين المهنيين

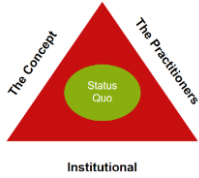
تمت مناقشة ثلاثة مقترحات لتأهيل المرشدين المهنيين:

1. برنامج دراسات عليا بالجامعة (درجة علمية)
2. برنامج تدريب معتمد (لا يترتب عليه درجة علمية)
3. برامج تدريبية غير معتمدة
4. اثناء النقاشات تم الوصول الى مقترحات إضافية



عرض النتائج الرئيسية من الدراسة

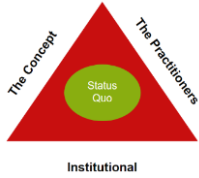




النتائج الرئيسية (I)

الجانب المؤسسي

1. يوجد فرصة جيدة لتطوير خدمات التوجيه والإرشاد المهني في الأردن
 - هناك رغبة قوية على المستوى السياسات (الاستراتيجية الوطنية للتشغيل – استراتيجية التعليم الفني والتدريب المهني)
 - خدمات التوجيه المهني احد متطلبات اعتماد الجامعات – وربما قريباً في مؤسسات التدريب المهني
 - هناك العديد من الممارسين والأدلة التدريبية تم تطويرها مع الجهات الداعمة مثل (JAICA, GIZ, ILO)
2. المبادرات غير متناسقة ، وتقودها الجهات الداعمة
 - لا يوجد معايير وطنية لجودة الخدمات
 - تدريبات متعددة مبعثرة ولا يوجد لها نظام
 - لا يوجد اطار مؤهلات قومي لها
3. مصطلحات ومفاهيم ومسميات ومنهجيات متنوعة ومبعثرة
فهي قريبة الى حد ما (مشابهة الى حد ما) من المفهوم والاطار المعترف به دولياً
الخدمات ليست شاملة ولا متكاملة



النتائج الرئيسية (II)

مفهوم التوجيه والإرشاد المهني

1. ليست متركزة حول المسترشد

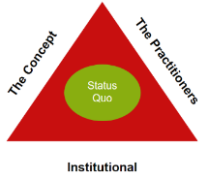
- الخدمات الحالية متركزة حول الدعاية وانتقاء المستفيدين للتدريب او العمل
- الخدمات لا تركز على تطوير مهارات إدارة الحياة المهنية (لا تساعد على ان يساعد الشباب نفسه بنفسه)
- أنشطة تمكين الشباب على اتخاذ قرارات مهنية غير موجودة (لذلك الشباب يلعب دور المتلقي فقط)

2. لا يتمكن المسترشد من إتخاذ قرارات مهنية مبنية على معلومات

- معلومات سوق العمل مبعثرة – غير منظمة – غير محدثة
- يحصل المسترشد على بعض المعلومات عن فرص محدودة للغاية
- غياب التنسيق بين الجهات المعنية المتنوعة مما يعني عدم وجود القدرة على الإحالة للاستفادة من جميع الموارد

3. القليل من أنشطة اعداد الطلاب بالمدارس للانتقال من التعليم الى عالم العمل

- ما يوجد من أنشطة تحت مسمى "التوجيه والارشاد المهني" هي في الأساس للتعريف بمجال التعليم الفني والتدريب المهني
- يتم تقديم القليل من التوجيه الاكاديمي والتربوي فقط بالمدارس



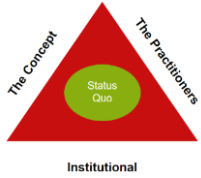
النتائج الرئيسية (III)

الممارسون (مقدموا خدمات التوجيه المهني)

1. يوجد عدد غير كاف من الممارسين الذين يقدمون الخدمات المتنوعة
2. يوجد عدد قليل من الممارسين المتخصصين (خبرة وتدريبات متخصصة) في عدد قليل من المؤسسات
3. معظم الممارسين يقدمون خدمات التوجيه والارشاد المهني كمهام إضافية على أعمالهم ومهام الرئيسية
4. لا يوجد نظام محدد لتأهيل الممارسين (المرشدين المهنيين)

العدد الإجمالي *	دكتوراه	ماجستير	مؤهل عالي	مؤهل متوسط	ذكور	إناث	أقل من 30 عاما	من 30 الى 45	من 46 الى 60 عاما
348	15	49	184	71	210	138	83	134	130
100%	4.3%	14.1%	52.9%	20.4%	60.3%	39.7 %	23.6%	38.5%	37.4%

- * العدد الاجمالي المذكور تم تجميعه من عدد 7 مؤسسات فقط (حكومية وغير حكومية ودولية)
- * العدد الإجمالي المذكور يشمل مزيج من المسميات الوظيفية المختلفة داخل ال 7 مؤسسات
- يوجد 29 حالة من اجمالي العدد تعليم ثانوي غير مدرجين وحالتين اكثر من 60 عام



النتائج الرئيسية (IV)

الطريق نحو تأهيل الممارسين

- قام جميع من تمت مقابلتهم بتأكيد الحاجة الى وجود نظام لتأهيل الممارسين (المرشدين المهنيين)
- يجب الاعتماد بنظام ما لتحفيز المرشدين المهنيين الحاليين للحصول على التأهيل المطلوب
- قاموا بمناقشة جوانب هامة نحو مأسسة النظام المطلوب لتأهيل المرشدين المهنيين



الطريق الى تأهيل المرشدين المهنيين – كما يراه ممثلوا المؤسسات الحكومية

على مستوى القيادات

برنامج تدريبي معتمد 50%

درجة علمية جامعية (دراسات عليا) 50%

ويرون هذا الاختيار هو مكمل للاختيار الاخر – ربما يجب التحرك على التوازي

على مستوى الممارسين

9 أصوات للبرنامج لتدريبي المعتمد (47%)

10 أصوات للدرجة العلمية الجامعية (دراسات عليا) (53%)

15 من 19 صوت أيدوا تكامل الاختيارين (البرنامج التدريب على المدى القصير والآخر للمدى البعيد (79%)

لم يصوتوا (21%)

الطريق الى تأهيل المرشدين المهنيين – كما يراه ممثلوا المؤسسات غير الحكومية والقطاع الخاص

على مستوى القيادات

100% قاموا باختيار البرنامج التدريب المعتمد

* اكد البعض على ان تكون الدرجة العلمية اختيار بعيد المدى

على مستوى الممارسين

100% قاموا باختيار البرنامج التدريب المعتمد

الطريق الى تأهيل المرشدين المهنيين – كما يراه ممثلوا الجهات الدولية

على مستوى القيادات

برنامج تدريبي معتمد 66%

على ان يكون اختيار قصير المدى – وجود معايير وضوابط للحصول على التدريبات

دراسات عليا (درجة علمية)
يؤيد بعض ممثلوا منظمة العمل الدولية هذا الاختيار
%33

على مستوى الممارسين

برنامج تدريبي معتمد 66%

دراسات عليا (درجة علمية)
%33

عامل الوقت

- الوقت المتاح للممارسين للدراسة
- الوقت المطلوب لإنشاء وتنفيذ الاختيار
- الوقت المطلوب للحصول على التأهيل

القيمة المضافة

- الشهادة / الاعتماد (محليا – دوليا – مشتركة)
- الفائدة من الاختيار (علاوات – زيادة راتب – مرونة في التنقل والترقي)
- الاعتراف بالخبرات والمعارف السابقة
- عملية ومرونة الاختيار وقدرته على التحديث المستمر

عامل الجدوى الاقتصادية

- تكلفة الاختيار
- من سيقوم بسداد تكلفة الدراسة
- استمرارية تنفيذ الاختيار
- حجم الطلب على الاختيار

قابلية الانشاء والتنفيذ

- خطوات عملية الانشاء والتنفيذ
- عدد وماهية الشركاء المعنيين لإنشاء وتنفيذ البرنامج (صناع القرار)
- درجة التعقيد
- درجة المرونة في التحاق الممارسين الحاليين بالبرنامج

الطريق الى تأهيل المرشدين المهنيين – التوصية

إنشاء دبلومة تدريبية معتمده (لا يترتب عليها درجة علمية) من خلال مركز تدريب تابع لأحد الجامعات الأردنية - مع الوضع في الاعتبار أهمية انشاء برنامج دراسات عليا جامعية في المستقبل.

يوجد عدة عوامل هامة يجب ان يتم اخذها بعين الاعتبار – التفاصيل في الشرائح التالية

1

لجنة استشارية / تنسيقية تضم تمثيل لجميع لأطراف المعنية (متخذي قرار)

2

وحدة ادره الاعتماد

فريق فني متخصص

تطوير البرنامج التدريبي المعتمد

انشاء دبلومة تدريبية بأحد الجامعات

فريق الاعتماد

كفاءات فنية متخصصة

معايير جودة

الكفاءات المستهدفة

متطلبات الاعتماد

معايير الجودة

تطوير البرنامج التدريبي نفسه

اختيار الجامعة

تنفيذ البرنامج التدريبي

الاستدامة المؤسسية

إنشاء وتطوير المهنة – وخلق الطلب عليها

تنظم الخدمة في جميع TVSDC المؤسسات

مراجعة ال ASCO

ميثاق أخلاقي للمهنة

السلم الوظيفي

ديوان الخدمة المدنية

الاعتراف بالتعلم والخبرات السابقة

الاستدامة المالية

نظام عمل بجدوى اقتصادية لتغطية النفقات ذاتيا يتم تطويره مع الجامعة التي سيتم اختيارها

وحدة تنفيذ على مستوى الجامعة

تسعير

العلامة التجارية

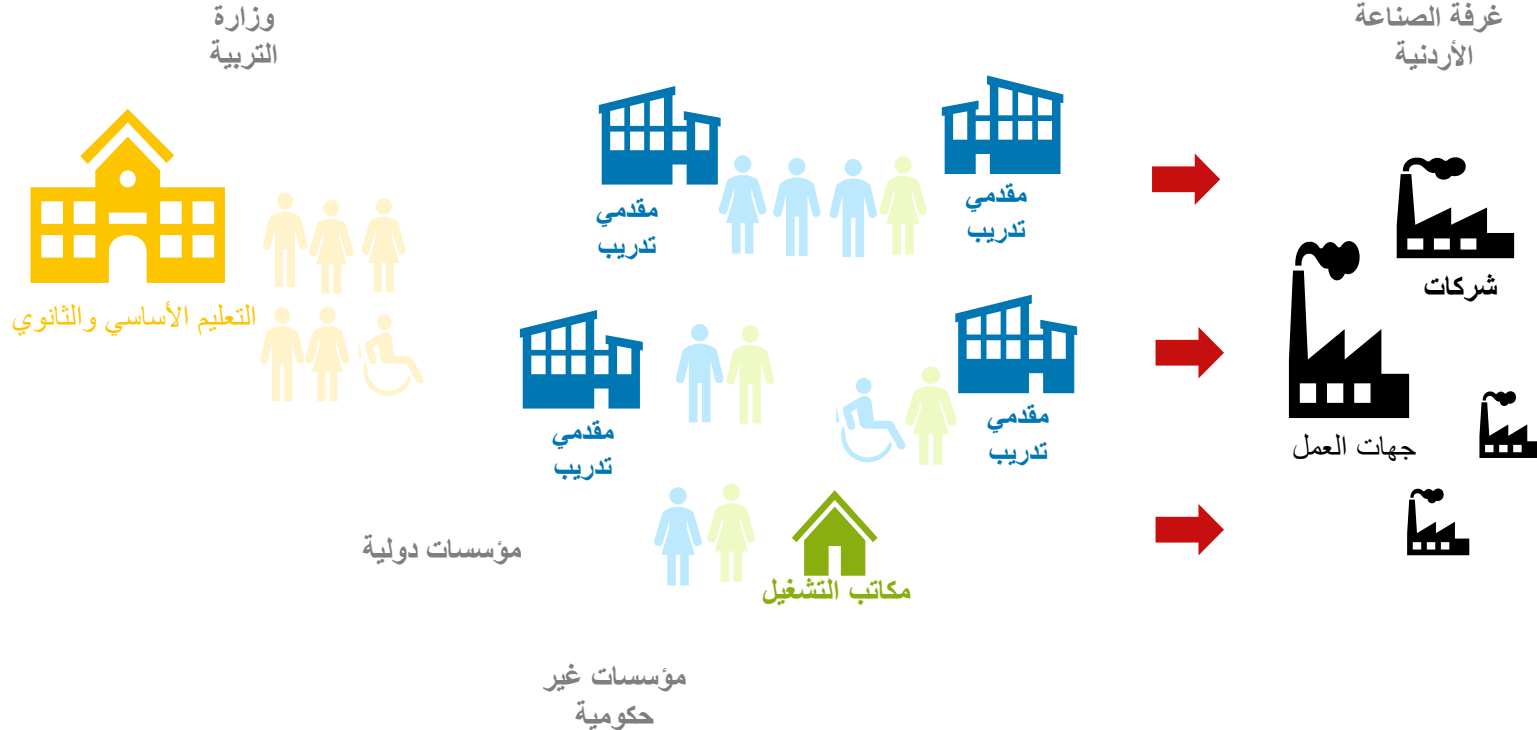
تسويق

انتشار البرنامج في جامعات اخرى

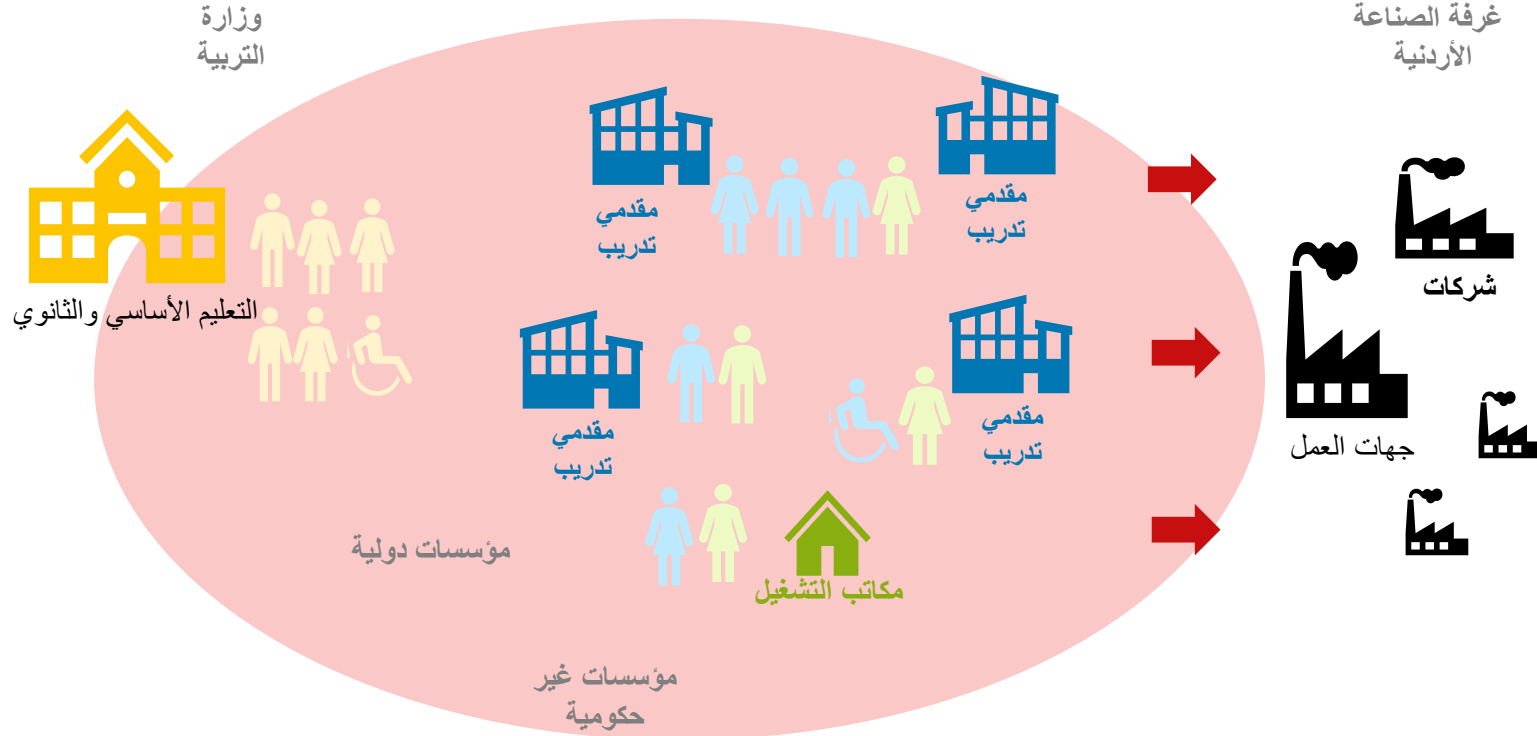
3

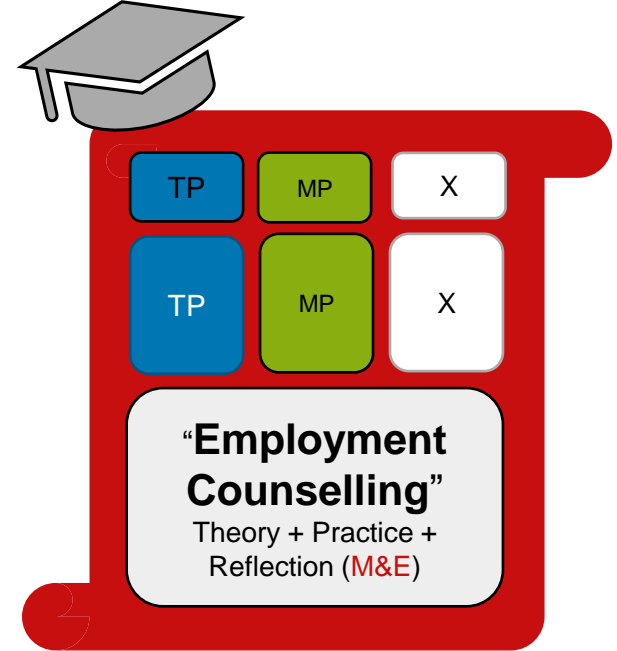
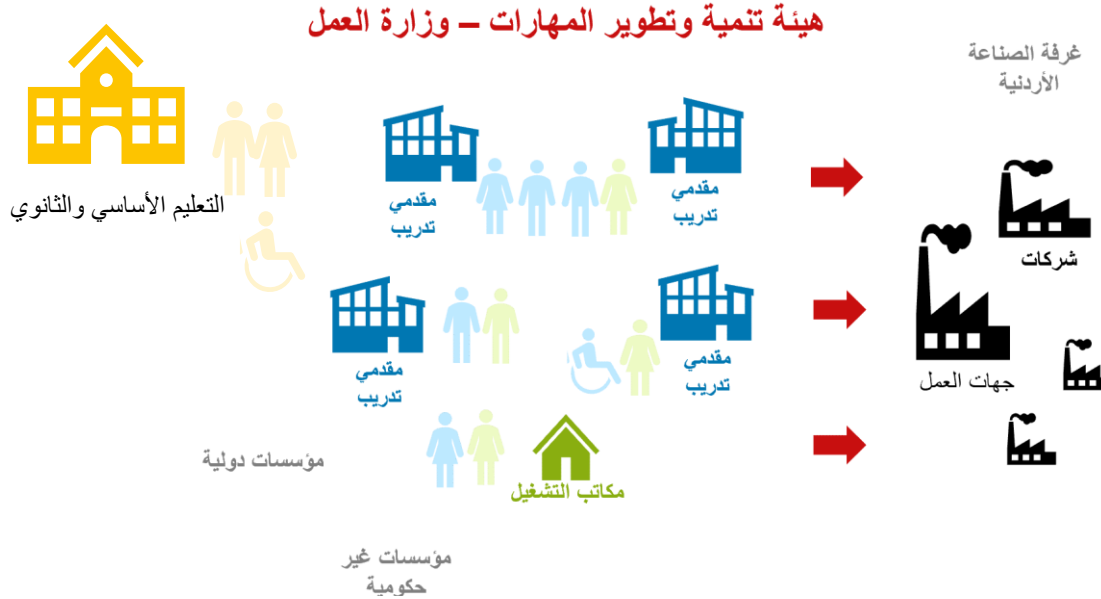


هيئة تنمية وتطوير المهارات – وزارة العمل



هيئة تنمية وتطوير المهارات – وزارة العمل





البرنامج التدريب المقترح – فكر في الكثير ولكن ابدأ بالقليل!!

لجنة تنسيقية / استشارية



هيئة تنمية وتطوير المهارات – وزارة العمل

وزارة
التربية



التعليم الاساسي والثانوي

مؤسسات دولية

مؤسسات غير
حكومية



مكاتب التشغيل

غرفة الصناعة
الاردنية



شركات

جهات العمل

وحدة الادارة



TP

MP

X

TP

MP

X

“Employment
Counselling”
Theory + Practice +
Reflection (M&E)

**Deutsche Gesellschaft für
Internationale Zusammenarbeit (GIZ) GmbH**

Registered offices
Bonn and Eschborn

Friedrich-Ebert-Allee 32 + 36
53113 Bonn, Germany
T +49 228 44 60 - 0
F +49 228 44 60 - 17 66

Dag-Hammarskjöld-Weg 1 - 5
65760 Eschborn, Germany
T +49 61 96 79 - 0
F +49 61 96 79 - 11 15

E info@giz.de
I www.giz.de

